

9. Kansallinen liikuntafoorumi - Euroja liikkeellä

Elina Pylkkänen



Työ- ja elinkeinoministeriö
Arbets- och näringsministeriet

Yleiskatsaus talouden ja työmarkkinoiden tilanteeseen

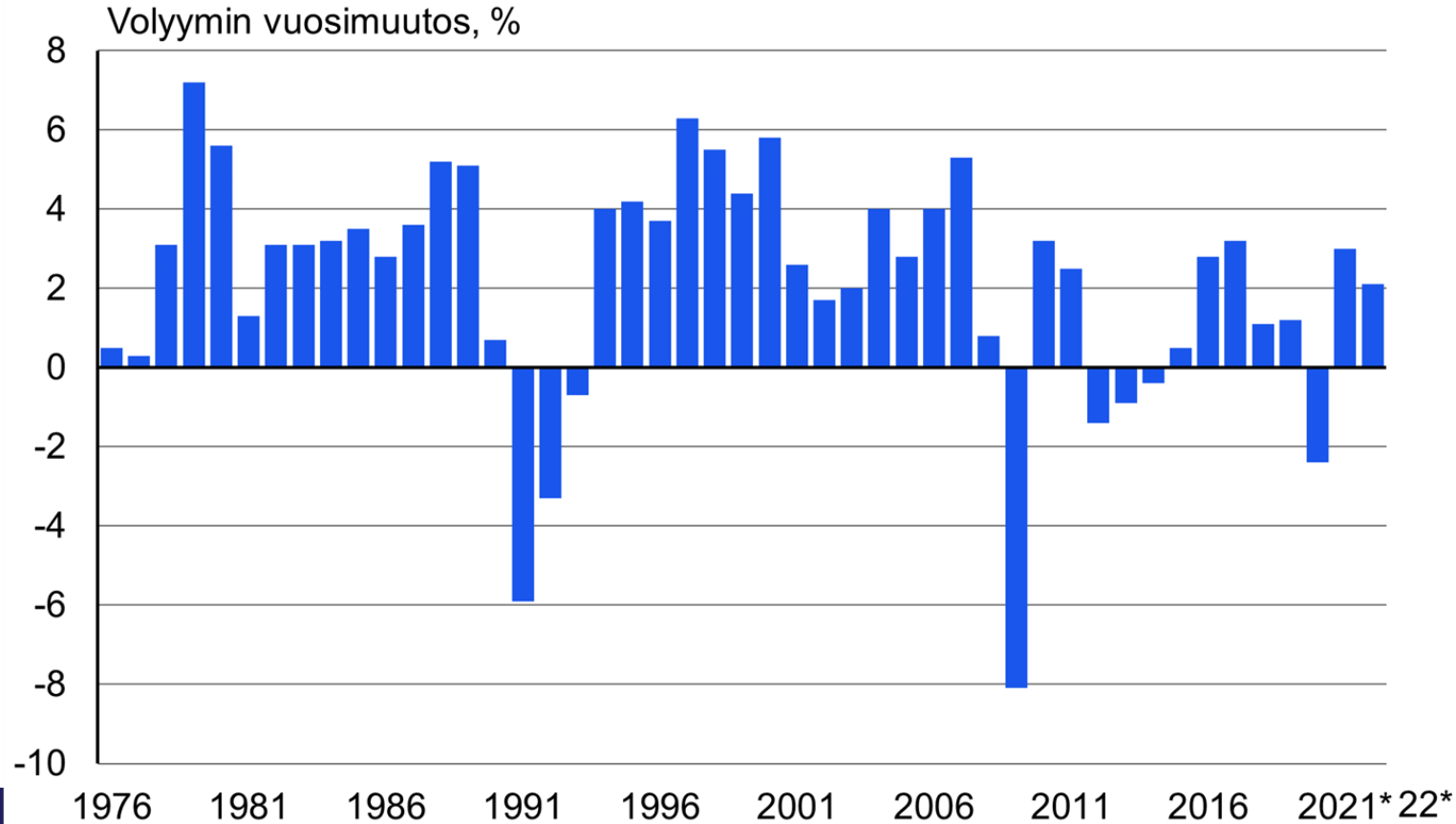
Elina Pylkkänen

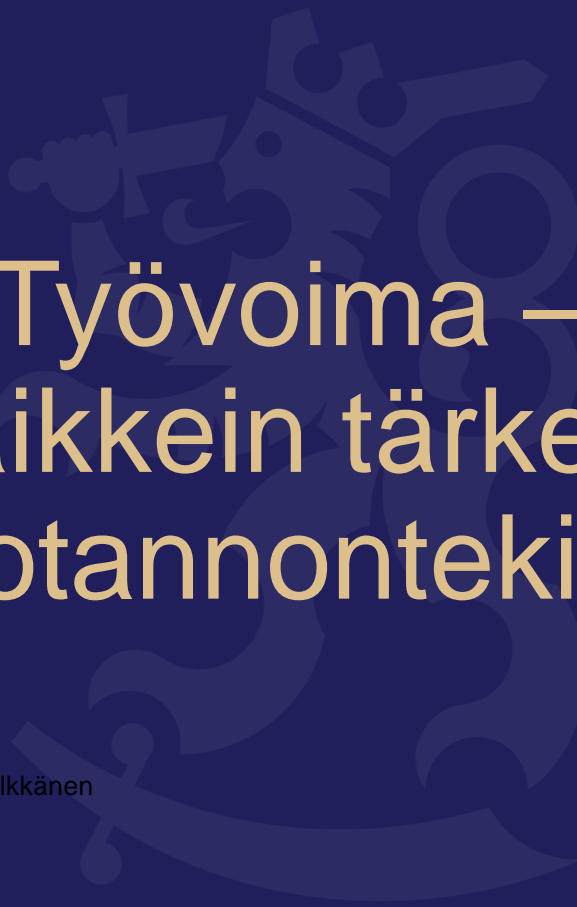
Talouden tilanne



- V. 2020 BKT muutos edellisvuoteen -2,4 %
- V. 2021 BKT kasvu 3,0 %
- V. 2022 BKT kasvu 2,1 %
- V. 2023 BKT muutos 0 %
- Kasvua hidastaa:
 - Talouden tekijöistä: työvoiman kohtaanto- ja rekry-ongelmat hidastavat tuotannon kasvua ja investointeja, globaali komponenttipula ja työvoimapula, globaalit logistiikka-ongelmat, kohoava inflaatio (energia, polttoaineet, elintarvikkeet),
 - Geopoliittiset jännitteet ja piiloprotektionismi
- Todellinen huolenaihe on demografinen muutos: työvoima vanhenee ja vähenee, työvoimasta poistuu nettomääräisesti reilut 10 000 henkilöä vuosittain; lisäksi vuosittain n. 20 000 henkilöä jää työkyvyttömyyseläkkeelle vuosittain v. 2050 saakka
- Ilman työperäistä maahanmuuttoa työkäisen väestön määrä tulee romahtamaan, myös työvoiman ulkopuolisia pitää saada työmarkkinoille

Bruttokansantuotteen volyymin vuosimuutos, %





Työvoima – kaikkein tärkein tuotannontekijä!

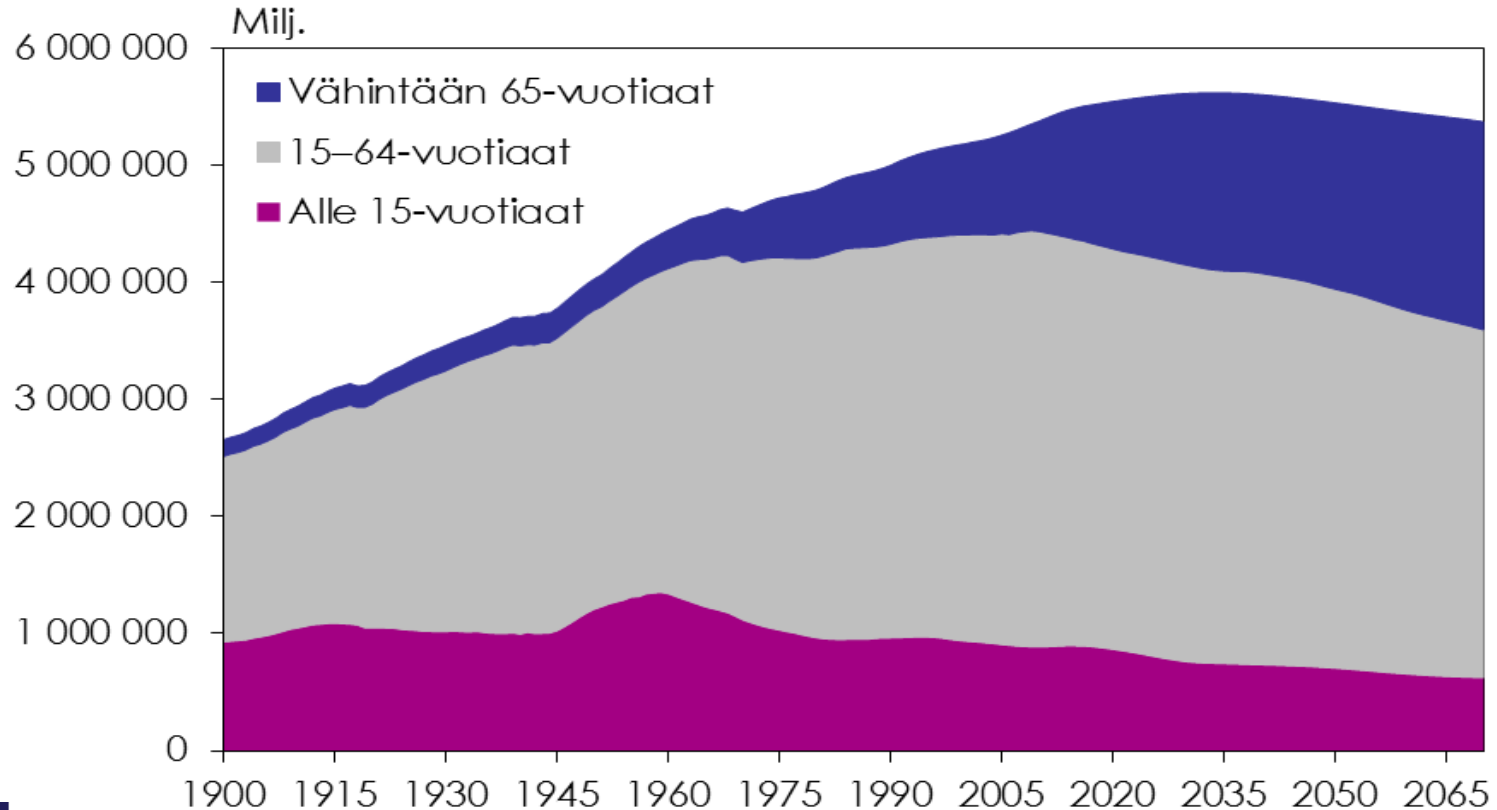
Elina Pylkkänen

Työvoima niukkenee ja arvo nousee

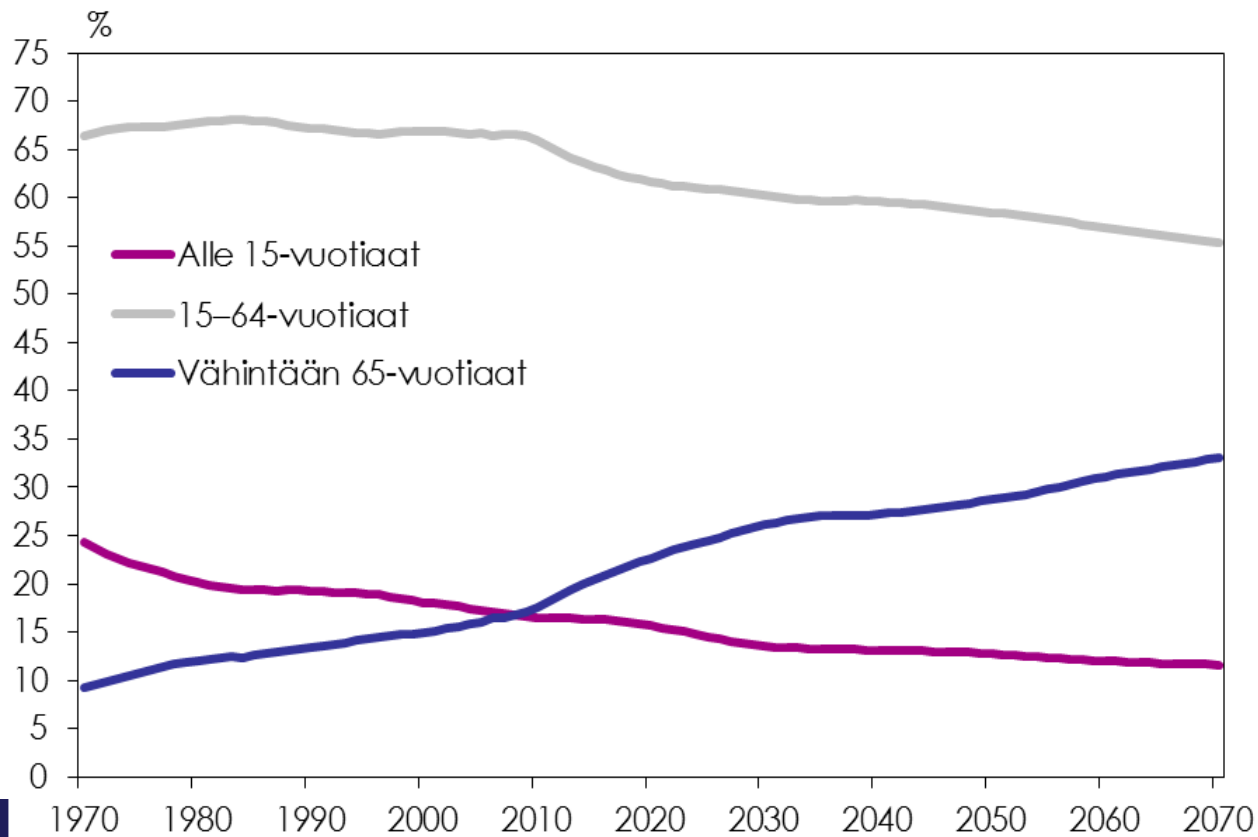


- Tuotannollisen toiminnan tuottavuus riippuu työntekijöiden osaamisesta ja motivaatiosta
- Työikäisen väestön määrä ja osuus vähenevät seuraavat vuosikymmenet kiivasta tahtia
 - Ikääntymisen vuoksi keskim. -11 400 hlöä vuodessa
 - Työkyvyttömyyden vuoksi 19 000 hlöä vuodessa (yht. 200 000)
 - Yht. n. -30 000 hlöä vuodessa
- Vaikeaa korvata katoa työperäisellä maahanmuutolla
 - Työvoimasta kilpaillaan kansainvälisesti
 - Kv. rekry-ohjelmat ovat kalliita
 - Suomi sijaitsee kaukana ja kieli koetaan vaikeampana anglo-saksisiin maihin verrattuna
 - Yli puolet ulkomailta tulleista palaa kotimaahansa 5 v kuluessa
- Kaikin tavoin rationaalista pitää omasta työvoimasta huolta ja satsata mm. työhyvinvointiin, liikuntaan, motivointiin ja hyviin johtamiskulttuureihin
- Kaikki työvoimapotentiaali on otettava käyttöön: huoltosuhteen kannalta keskeinen

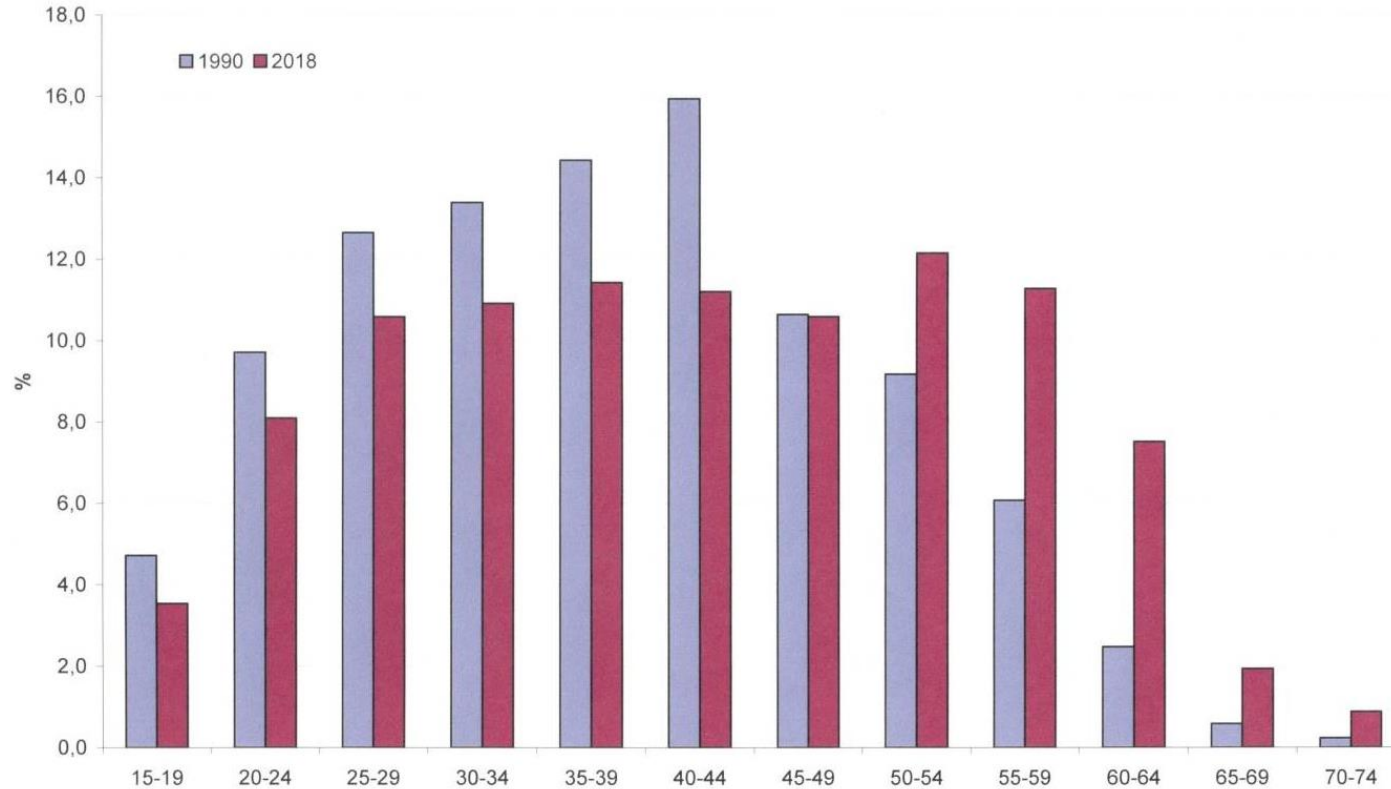
VÄESTÖ IÄN MUKAAN 1900–2017 JA ENNUSTETTU 2018–2070



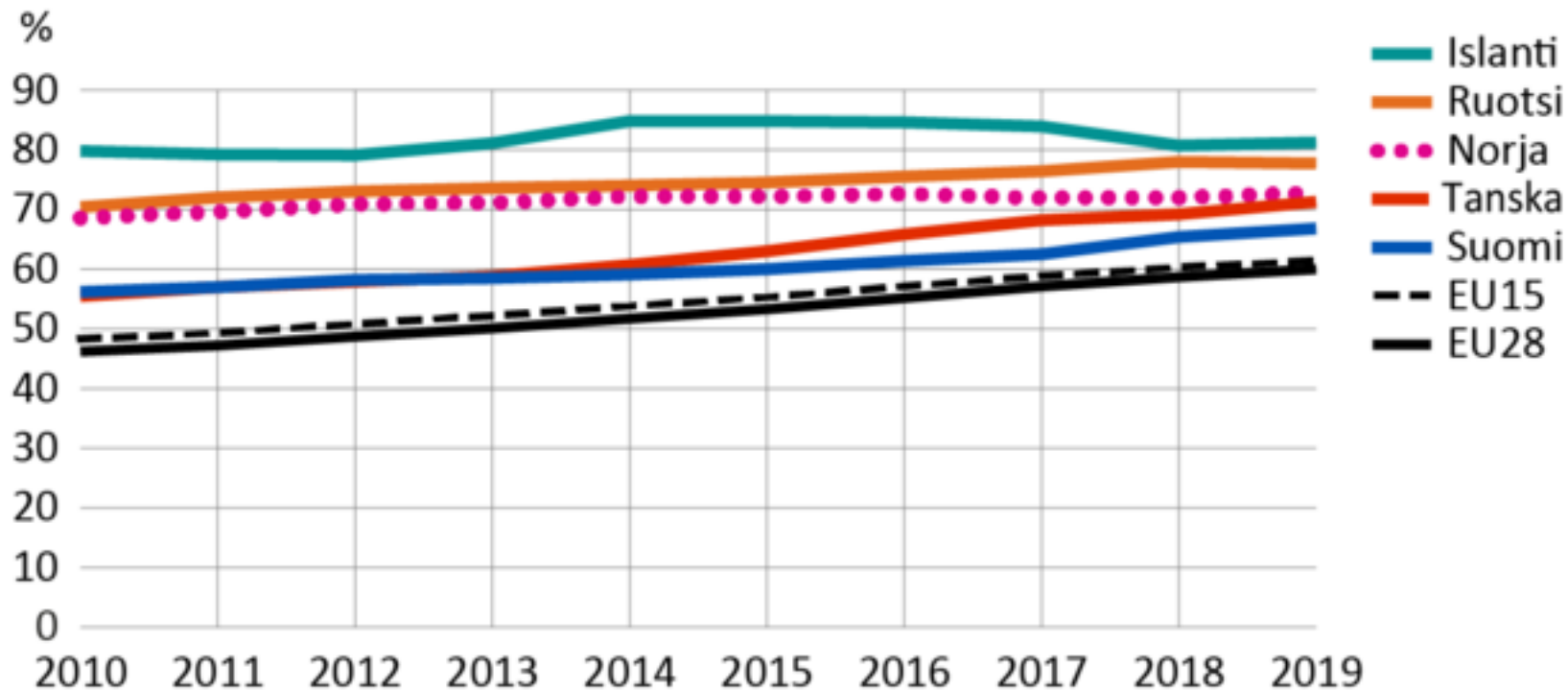
IKÄRYHMIEN OSUUS VÄESTÖSTÄ 1970–2017 JA ENNUSTETTU OSUUS 2018–2070



TYÖVOIMA (15-74-v.) JAKAUMA IKÄRYHMITTÄIN

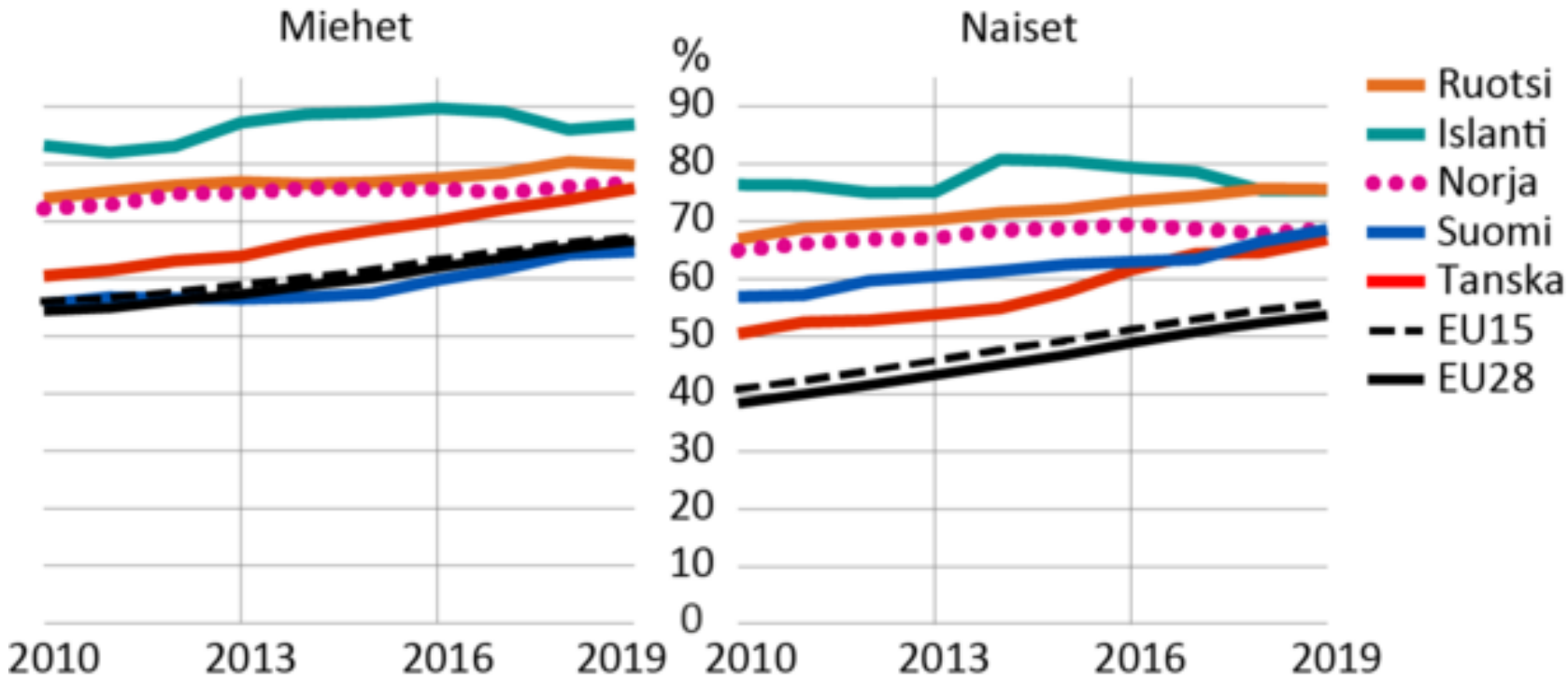


55–64-vuotiaiden työllisyysaste Pohjoismaissa sekä EU-maissa keskimäärin 2010–2019



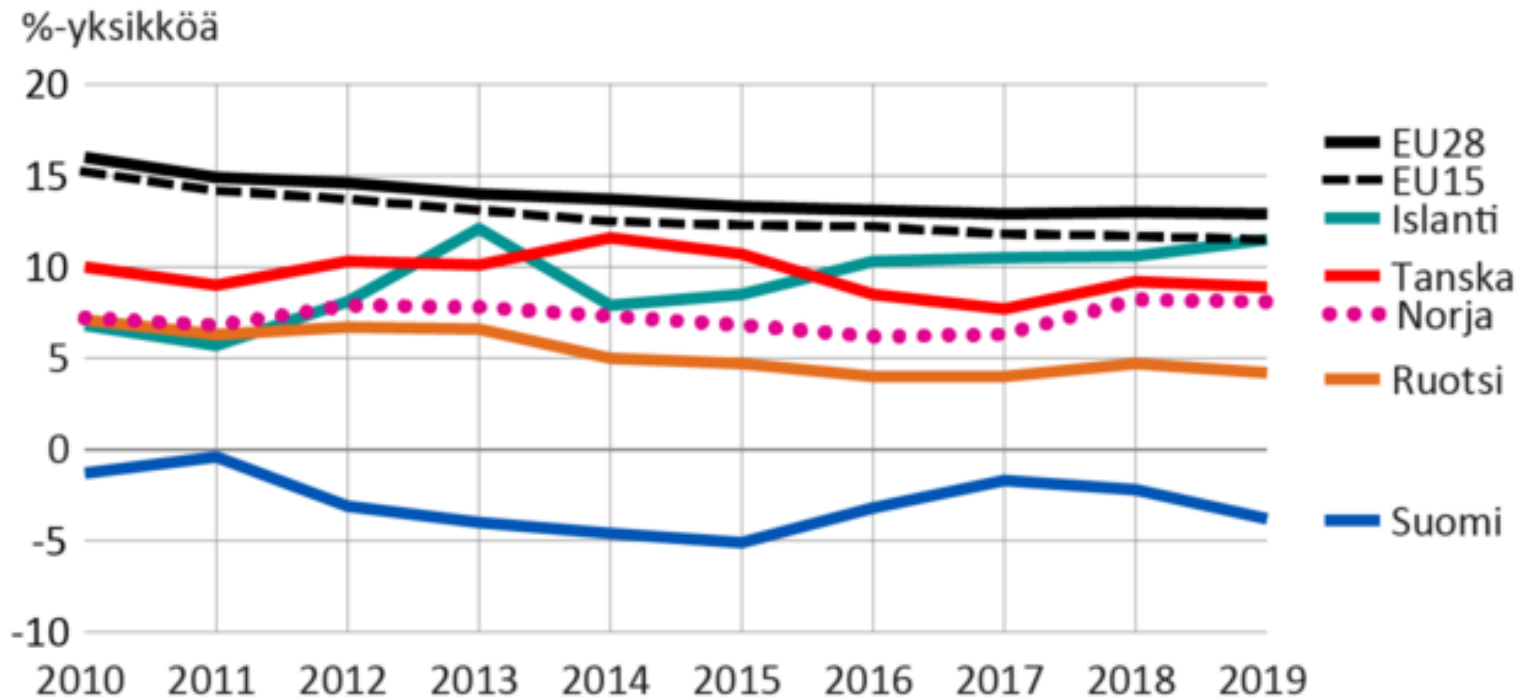
Lähteet: Eläketurvakeskus, Eurostat

55–64-vuotiaiden työllisyysaste sukupuolen mukaan Pohjoismaissa sekä EU-maissa keskimäärin 2010–2019



Lähteet: Eläketurvakeskus, Eurostat

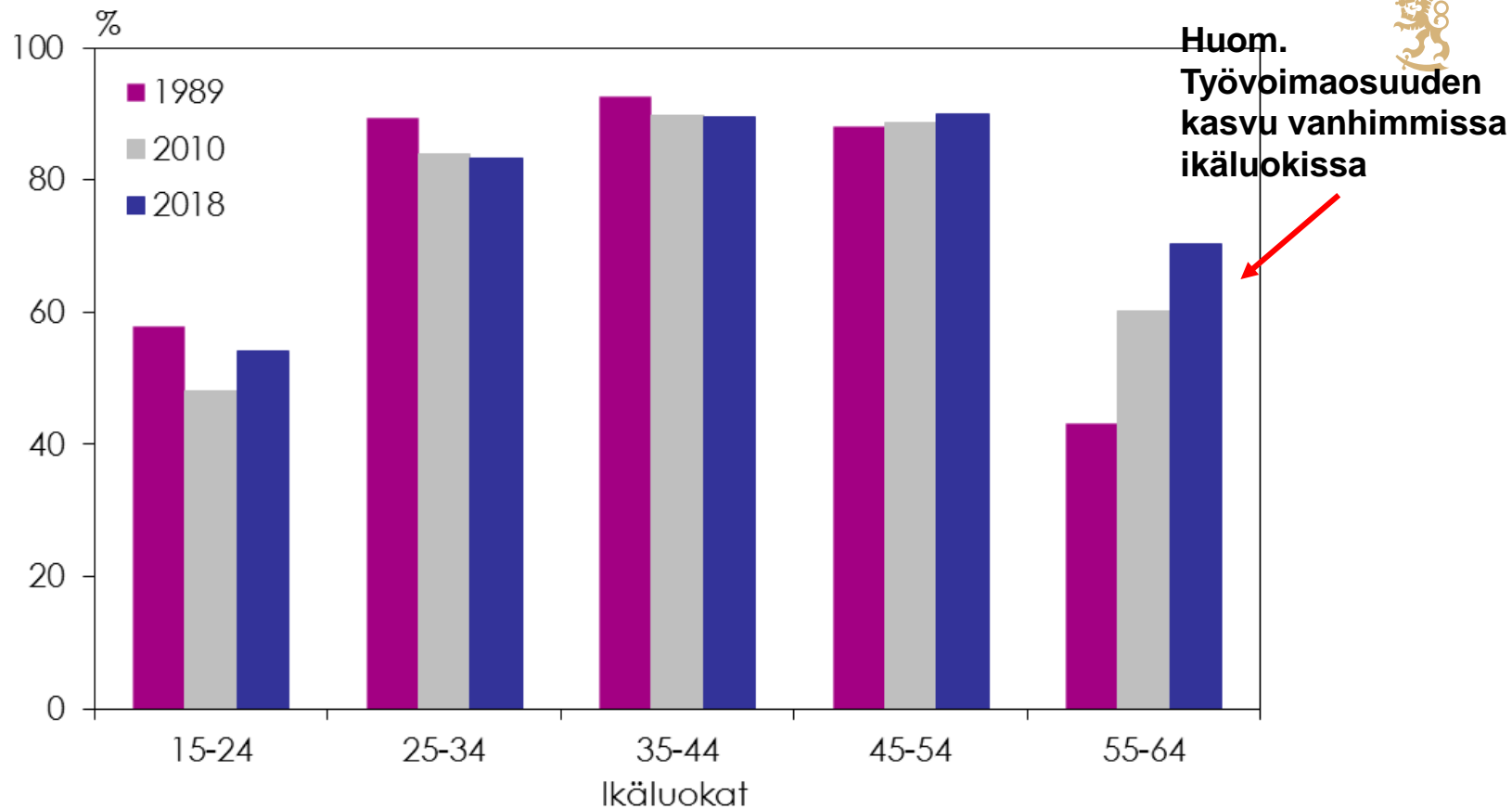
55–64-vuotiaiden miesten ja naisten työllisyysasteiden erotus Pohjoismaissa sekä EU-maissa keskimäärin 2010–2019



Erotus on saatu vähentämällä miesten työllisyysasteesta naisten työllisyysaste.

Lähteet: Eläketurvakeskus, Eurostat

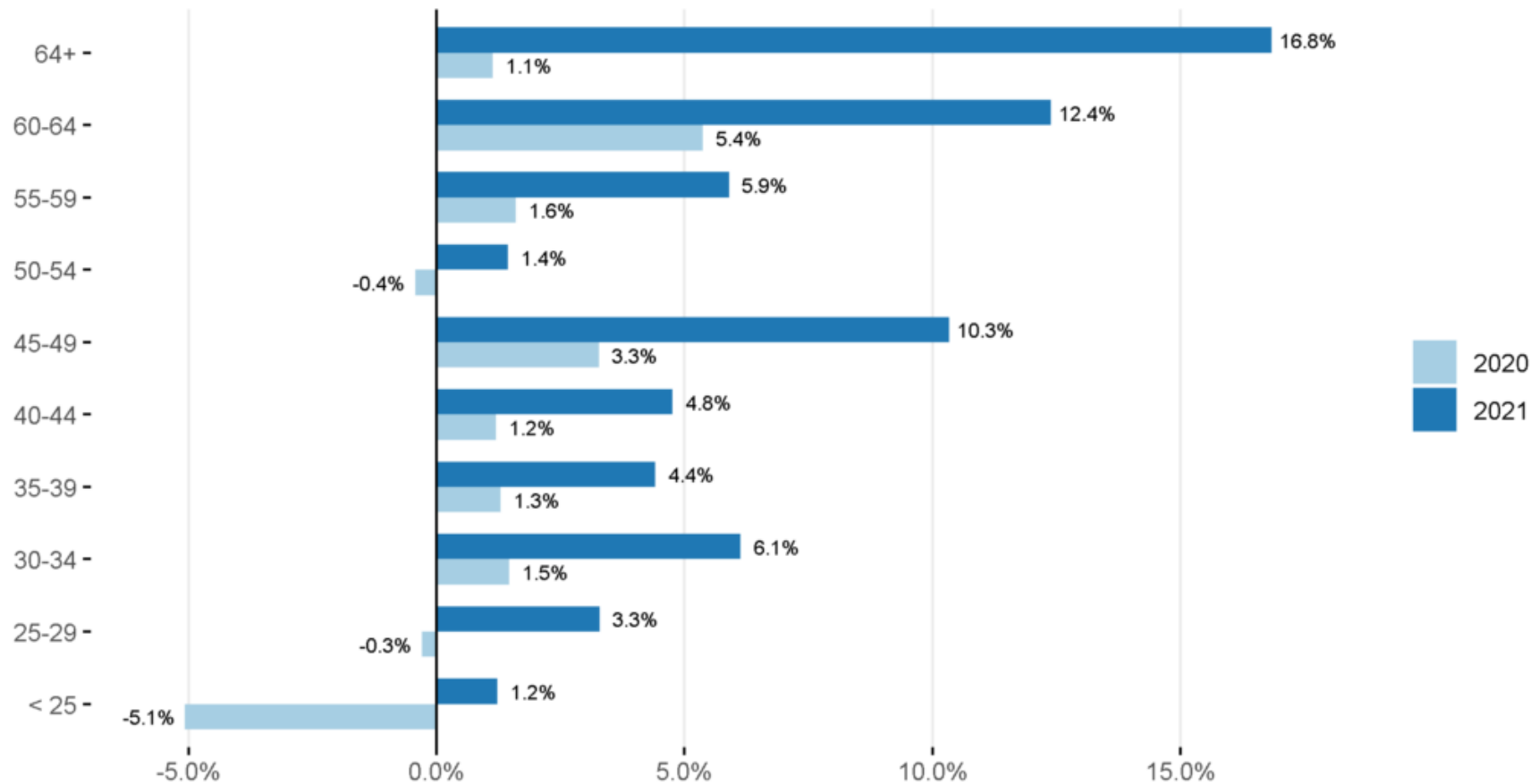
TYÖVOIMAOSUUS 1989, 2010 JA 2018 (miehet ja naiset yht.)



Huom.
Työvoimaosuuden
kasvu vanhimmissa
ikäluokissa

Palkkasumman kehitys ikäluokittain

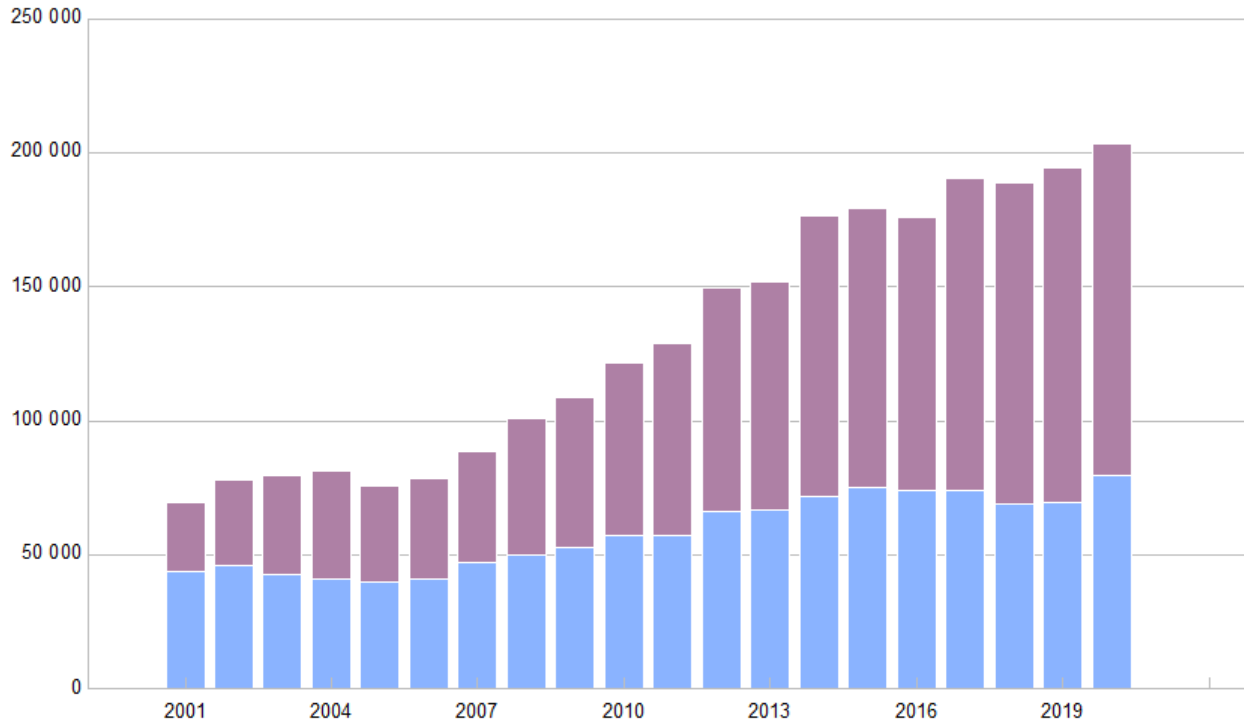
lokakuun palkkasumman muutos vuodesta 2019, %



65 – 74 – vuotiaiden työllisyyden kehitys Ruotsissa 2001 - 2020

Sysselsättning 65-74 år

Antal



Källa: SCB (AKU)

* Data för 2001-2004 bygger på länkade serier av AKU. Jämförelser kring brytpunkten 04-05 ska göras med viss försiktighet.

** Till gruppen företagare räknas fria yrkesutövare och oavlönade medhjälpare i företag tillhörande medlem av samma hushåll.

Hämtat: 2021-07-05 08:56



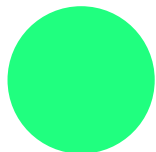
Sairaudet ja työkyvyttömyys liian suuri tulojen, menojen ja hyvinvoinnin kannalta

Elina Pylkkänen

Työkyvyttömyyden takia menetetyn työpanoksen arvo

n. 25 Mrd €/ v

25 mrd €:n taustoja



Menetetty työpanos (sairauspoissaolot, presenteeismi ja työkyvyttömyys) = **14,8 mrd €**



Työtaturmat ja ammattitaudit = **2,6 mrd €**

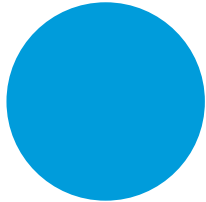


Terveystoimenot (ennaltaehkäisy vähennetty) = **7,7 mrd €**

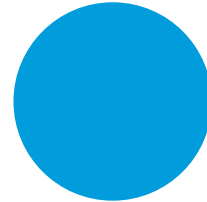


Yhteensä n. **25,1 mrd €/vuosi** (lisäksi on huomioitava pienentyneet verotulot, vähentynyt kulutus jne.)

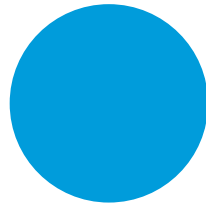
Miksi tuo luku voi olla tarkastelun arvoinen edelleen?



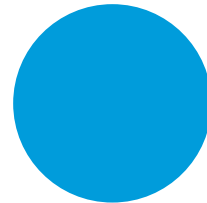
Vuonna 2012 työkyvyttömyyseläkkeellä oli **192 768** henkilöä, vuonna 2021 heitä oli **187 894**



Kaikista työkyvyttömyyseläkkeen saajista **54%** oli eläkkeellä mielenterveysyistä, v. 2012 vastaava luku oli 39%

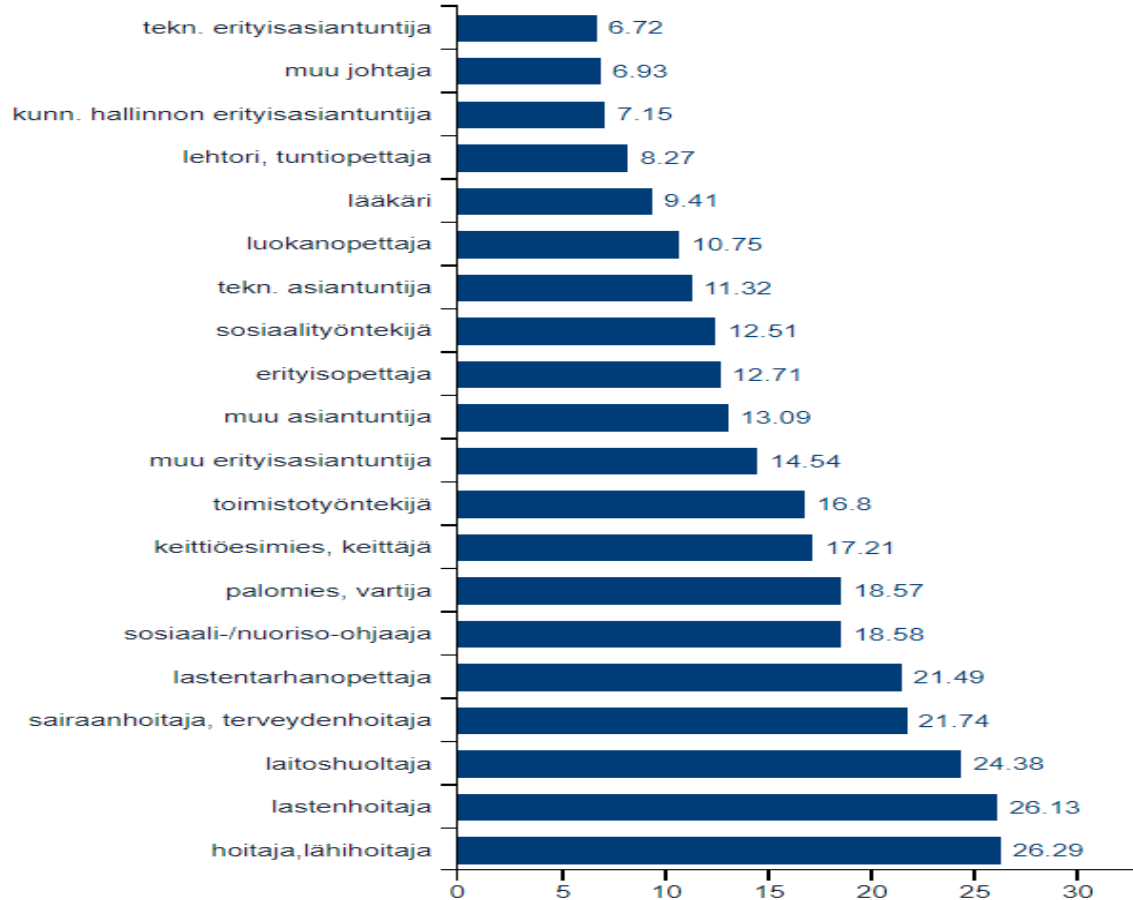


Kaikista **alle 40-vuotiaista** tk-eläkeläisistä **80%** oli eläkkeellä mielenterveysyistä



Mielenterveysyistä maksettujen sairauspäivärahojen osuus on kasvanut 21%:sta **32%**:iin viimeisen kymmenen vuoden aikana

Sairauspoissaolopäivien lkm/htv 20 suurinta ammattia henkilötyövuosien mukaan v. 2020



Lähde: Työterveyslaitos



Huoltosuhte huolestuttaa

Elina Pylkkänen

Taloudellinen huoltosuhte on raskas



- Väestömme vanheneminen kasvattaa koko ajan huoltosuhdettamme sen lisäksi, että meillä on työikäisiä, jotka eivät ole työssä (huollettavien määrä / työlliset)
- Myös osatyökykyisten työpanos on hyvin arvokas
- Jokainen työura, joka jää tekemättä maksaa yhteiskunnallemme n. 2 milj. euroa
- Jos ja kun meillä jäisi esim. 100 000 henkilön työura tekemättä, se merkitsee

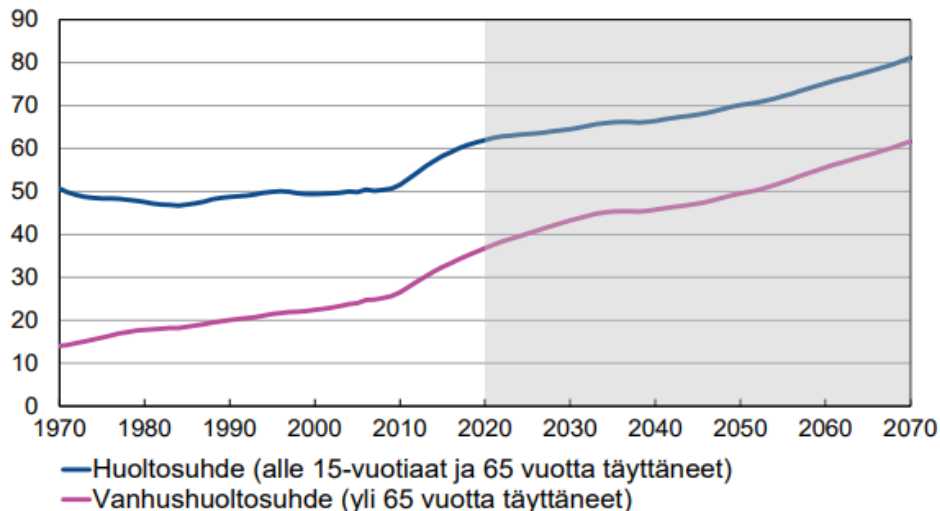
200 miljardin euron menetystä julkiseen talouteen

Huoltosuhde: väestörakenteen muutoksen vaikutus

- Oheiset kuviot havainnollistavat huoltosuhteen eri määritelmien eroja
 - Väestöllinen huoltosuhde kehittyy vakaammin yli ajan
 - Väestöllistä huoltosuhdetta heikentää erityisesti kasvava vanhusväestö
 - Taloudellinen huoltosuhde on herkkä suhdanteille työllisyyden muutosten vuoksi
 - Taloudellinen huoltosuhde on heikempi kuin väestöllinen huoltosuhde

Huoltosuhde

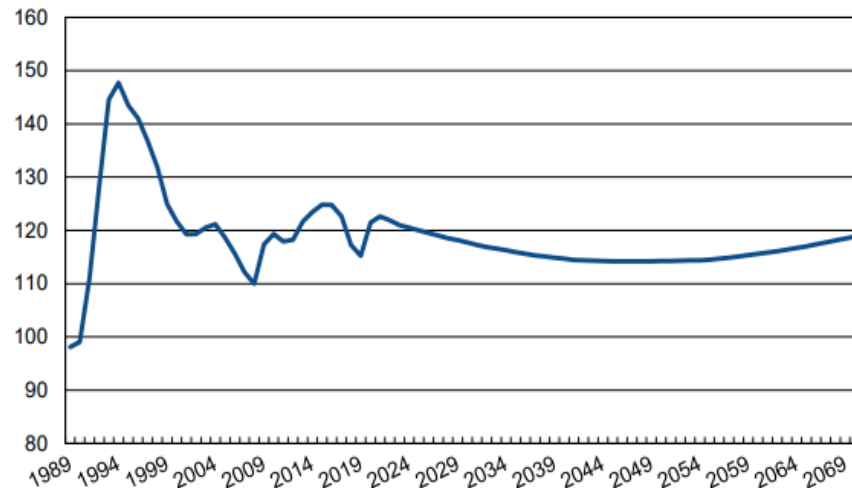
henkeä sataa työkäistä kohden



Lähde: Tilastokeskus, VM

Taloudellinen huoltosuhde

ei-työssäkäyvät sataa työssäkäyvää kohti

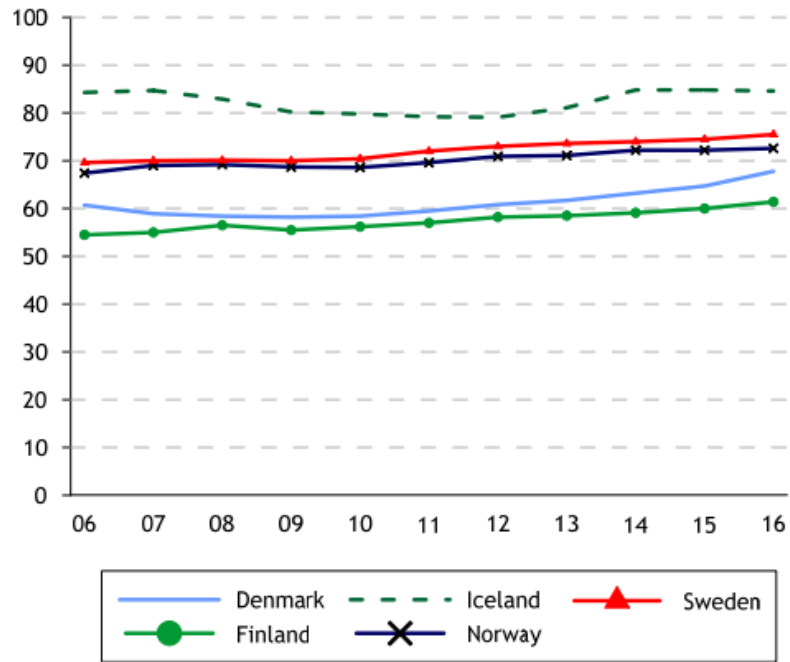


Lähde: Tilastokeskus, VM

Uusi työvoima: ikääntyvien työikäisten työkyky

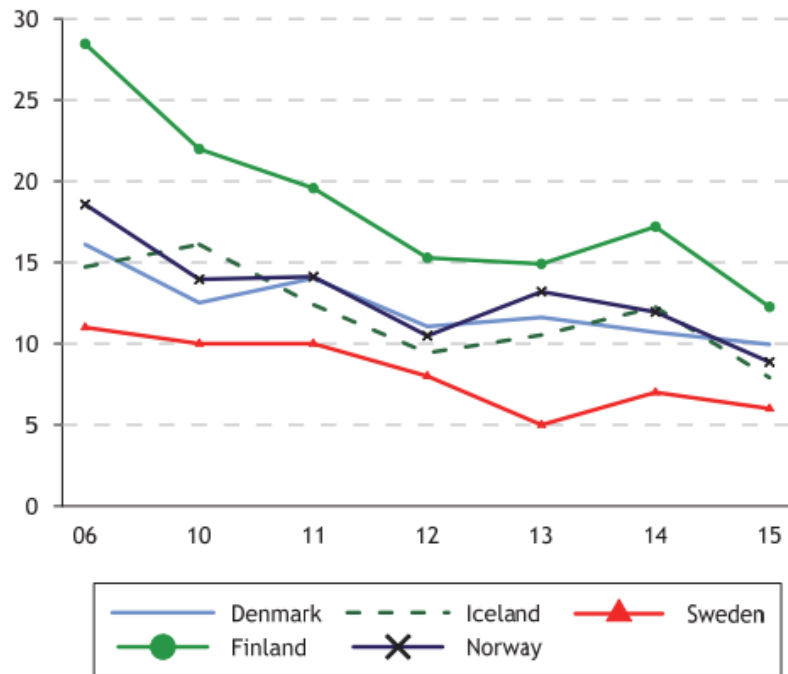
Oheiset kuviot havainnollistava, että Suomessa sekä ikääntyneiden terveys että työllisyys ovat pohjaismaisia verrokkejamme heikommalla tasolla.

Figure 6.12 Senior employment, per cent, persons 55-64 years old, Nordic countries, 2006-16



Source: Eurostat (Labour Force Survey). Extracted on 09.08.2017

Figure 7.5 The percentage of the population above 70 years with bad health, 2006-15



Source: Eu-silc, User Data Base

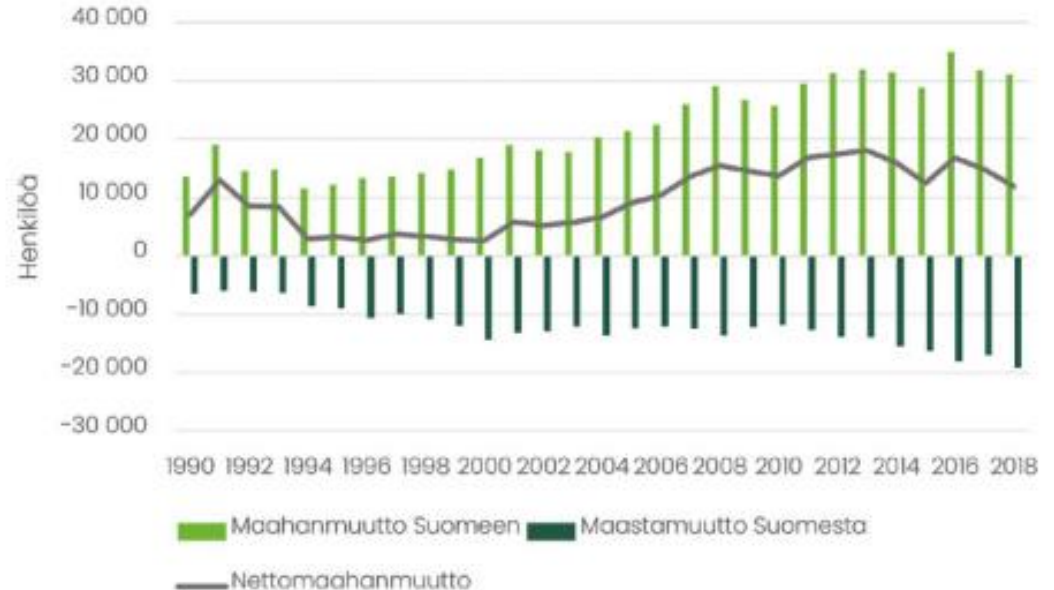


Uusi työvoima: nettomaahanmuutto

- Maahanmuutosta puhuttaessa on hyvä muistaa myös poismuutto
 - Näiden poismuuttovirtojen vaikutus on merkittävä
 - Poismuuttajien määrä on myös kasvanut viime vuosina
- Lisäksi kyselytutkimuksissa nämä poismuuttajat arvioivat paluunsa todennäköisyyden yhä matalammaksi
 - Niemeläisen ja Kohosen (2016) tuloksia yleisimmistä syistä poismuuttoon ovat:
 - Työ (61 %)
 - Tulevaisuudennäkymät (56 %)
 - Kulttuuri (39 %)
 - Perhe/puoliso (37 %)
 - Elintaso (26 %)
 - Koulutus (25 %)
 - Identiteetti (25 %)
 - Poliittinen ilmapiiri (19 %)
 - Lisäksi poismuuttajista yhä useampi on korkeasti koulutettu

Kuvio 1. Maahanmuutto, maastamuutto ja nettomaahanmuutto vuosina 1990–2018 Suomessa.

Lähde: Tilastokeskus, 2018.



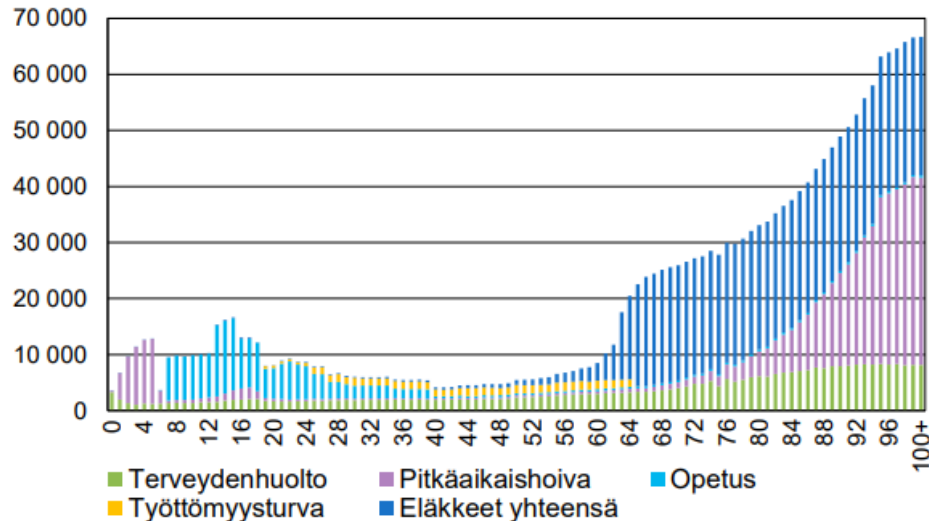
Julkisen talouden kestävyys: menojen rakenteen muutos

Oheiset kuviot havainnollistavat julkisten palveluiden keskimääräisiä kustannuksia niin yksilön kuin ikäluokan näkökulmasta

- Yksilöiden tasolla julkisia palveluita käytetään vähiten työiässä. Lapsena palvelutarve on koholla, ja vanhusväestön parissa palvelutarve kasvaa voimakkaasti iän mukaan
- Kuitenkin ikäluokkien näkökulmasta erityisesti “nuoret” eläkeläiset ovat suuri menoerä julkistaloudelle: heidän palvelutarve on koholla, ja heitä on määrällisesti paljon

Ikäsidonnaiset menot ikäluokittain v. 2019

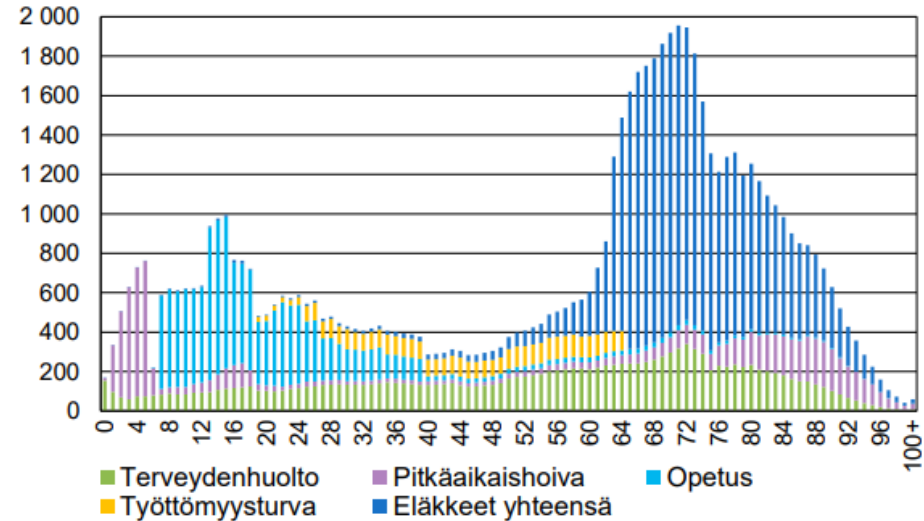
euroa henkeä kohden, keskiarvo



Lähde: STM:n kehittämä SOME-malli, VM

Ikäsidonnaiset menot yhteensä ikäluokittain v. 2019

milj. euroa

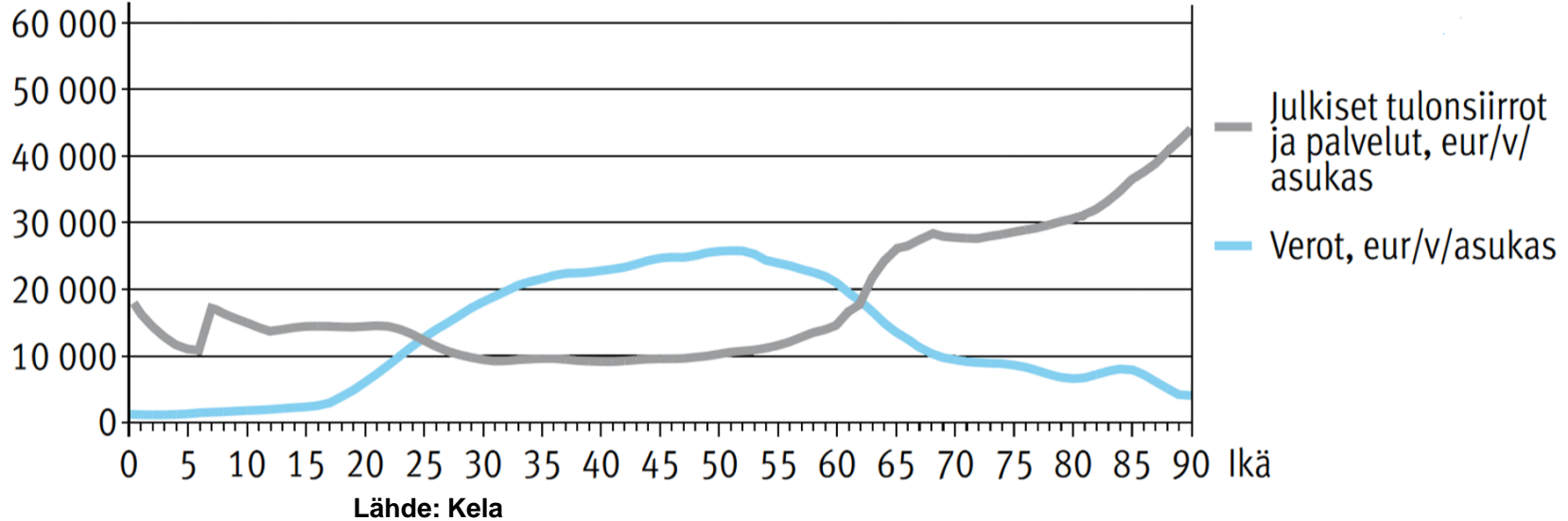


Lähde: STM:n kehittämä SOME-malli, VM

**Jos elinikä nousee, se aiheuttaa painetta julkisiin menoihin:
henkilöt ovat lyhyemmän aikaa nettomaksajina ja pidemmän aikaa
nettosaajina**



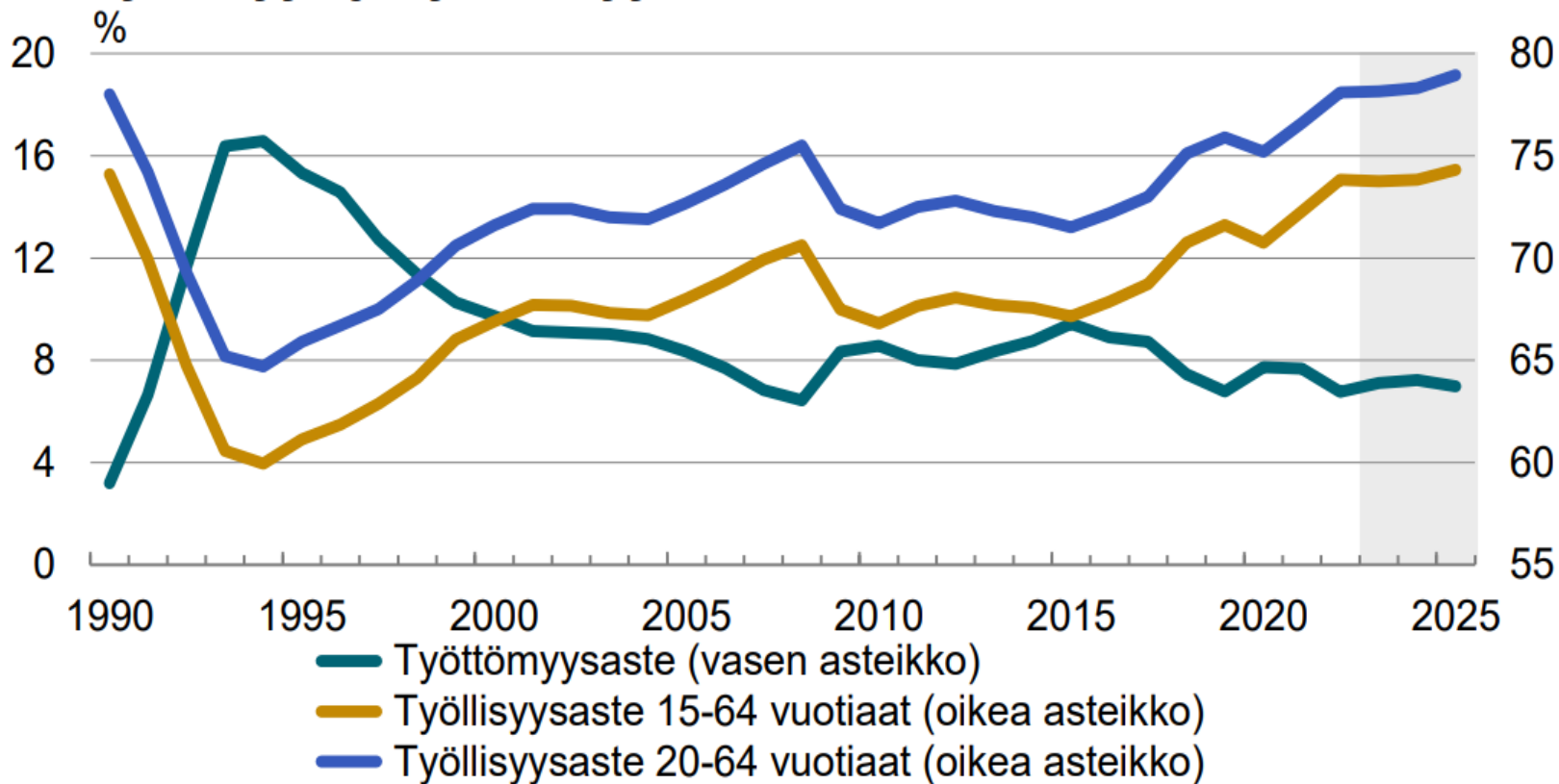
Veroelinkaari





Työmarkkinoiden tilanne nyt

Työllisyys ja työttömyys



Lähde: Tilastokeskus, VM

Työttömyysaste = työttömät / työvoima (15–74-vuotiaat)

Työllisyysaste = työlliset / työkäinen väestö



Yleisnäkymä työmarkkinoille





- 2022 ennätysmäärä uusia avoimia työpaikkoja
- Tuotantorakenteemme muuttuu, osaamista uusiin aloihin (mm. automaatio ja robotiikka)
- Pitkäaikaistyöttömyys ennätyskorkealla ja työttömyyden kova ydin sulaa hitaasti
- Työttömyysjaksot ja työpaikkojen aukiolot pitkittyvät
- Liikkuvuutta työmarkkinoilla (alalta toiselle, työpaikasta toiseen, alueelta toiselle)
- Etätyö on tullut jäädäkseen: työn tuottavuus ?
- Uusia aloituspaikkoja ja koulutusohjelmia tarvitaan
- Digitaalinen ja vihreä siirtymä elinkeinorakenteen murroksen painopisteinä
- Nuorisotyöttömyyttä ja ikäsyrjintää on aktiivisesti vähennettävä
- Tiedolla johtamista ja ennakointimalleja on kehitettävä
 - Kulutuskysynnän ja tuotantoteknologian muutokset
 - Vapaa-ajan lisääntyminen ja preferenssit
- Tuoretta tutkimustietoa Tuhkuri Joonas et al. (2022)
 - ”Technology is often adopted not to replace workers but to expand firm product variety and increase growth in ever-changing, competitive global markets.”
 - ”Technology investments led to increases in employment and no change in skill demand. A contrast with the idea that robots necessarily destroy the future of work.”



Yleisimmät ylikysyntä- ja ylitarjonta-ammattit

(Lähde: TEM)



TOP 15 PULAA TYÖVOIMASTA	TOP 15 YLITARJONTAA TYÖVOIMASTA
Lähihoitajat	Yleissihteerit
Sairaanhoidajat ja terveydenhoitajat	Matkatoimistovirkailijat
Sosiaalityön erityisasiantuntijat	Vaatturit, pukuompelijat, turkkurit, ym.
Ylilääkärit ja erikoislääkärit	Toimittajat
Yleislääkärit	Johdon sihteerit ja osastosihteerit
Varhaiskasvatuksen opettajat	Painajat
Puheterapeutit	Painopinnan valmistajat
Hammaslääkärit	Graafiset ja multimediasuunnittelijat
Kodinhoitajat (kotipalvelutoiminta)	Tieto- ja viestintäteknologian asentajat
Psykologit	Jälkikäsittelijät ja sitomotyöntekijät
<i>Ravintola- ja suurtaloustyöntekijät</i>	Taide- ja kulttuurialan asiantuntijat
Toimisto- ja laitossiivoajat	Yhteiskunta- ja kulttuuritutkijat
Erityisopettajat	Kirjastotyöntekijät
Ylihoitajat ja osastonhoitajat	Mainonnan ja markk. erityisasiantuntijat
<i>Rakennusalan työjohtajat</i>	Kuvataiteilijat

 Pulaa paljon
 Pulaa

 Suurta ylitarjontaa
 Ylitarjontaa

Mitä tutkimustieto ohjeistaa tekemään



- Työmarkkinoille hakeutuminen ja aktiivisuus (osallistuminen) kasvattaa työllisyyttä: Työttömyyteen vaikuttaminen on vaikeampaa kuin osallistumiseen
- Muihin Pohjoismaihin verrattuna matalampi osallistumisaste Suomessa:
 - Iäkkäämmät miehet
 - Pienten lasten äidit
 - Vain perusasteen koulutuksen varassa olevat
 - Nuoret
- Pohjoismaissa tyypillistä
 - Kapea palkkahajonta: korkeat alimmat palkat
 - Osaamisvaatimukset korkeat palkkaan nähden
 - Opiskelijoiden siirtyminen työelämään on takkuista
- Toisaalta juuri em. ryhmät reagoivat taloudellisiin kannusteisiin

Tekoälyä avuksi turvaamaan työvoimaa



- Toistuvat / pitkät sairauspoissaolojaksot ennakoivat työkyvyttömyyttä
- Ennaltaehkäisy ja terveyden edistäminen kaikkein halvinta ja tehokkainta
- Missä vaiheessa kuntoutusinterventio olisi kustannustehokkain?
- Tekoälysovellusten avulla pystytään rakentamaan ennustemalli, joka optimoi kuntoutustoimenpiteet: kohderyhmä, toimenpiteet ja vaikuttavuus (paluu työmarkkinoille)
- Miksi kuntoutukseen ei löydy resursseja, vaikka laskelmilla pystytään osoittamaan niiden vaikuttavuus?
- Ei yksin julkisen sektorin ongelma, vaan myös yksityiset työeläkevakuutusyhtiöt hyötyisivät oikein ajoitetuista ja mitoitetuista kuntoutustoimenpiteistä
- Lapsiin ja nuoriin satsaaminen tosin kaikkein kannattavinta! Kaikkien meidän vastuulla